



2024

Informe de Sostenibilidad



Contenido

- 4 Introducción
- 9 Crecimiento e Impacto
- 13 Circularidad
- 15 Acceso y Oportunidad
- 19 Apéndice

DECLARACIONES PROSPECTIVAS: este informe contiene “declaraciones prospectivas” que pueden incluir, entre otras, declaraciones sobre la integración de la adquisición y los resultados de la misma, incluidas las operaciones futuras, las sinergias, el ahorro de costos y el impacto en los beneficios, el flujo de caja, los ingresos, el rendimiento del capital, el rendimiento para los accionistas, la solidez del balance o las calificaciones crediticias, la futura asignación de capital y el futuro ratio de apalancamiento, que se realizan de conformidad con las disposiciones de puerto seguro de la Ley de Reforma de Litigios sobre Valores Privados de 1995. Palabras como “espera”, “probablemente”, “perspectiva”, “previsión”, “preliminar”, “haría”, “podría”, “debería”, “puede”, “hará”, “proyecta”, “pretende”, “planea”, “meta”, “orientación”, “proyecto”, “objetivo”, “continuar”, “sostener”, “objetivo”, “sinergia”, “en camino”, “creer”, “buscar”, “estimar”, “anticipar”, “puede”, “posible”, “suponer” y las variaciones de dichas palabras y expresiones similares pretenden identificar dichas declaraciones prospectivas. Los inversores potenciales y otros lectores deben considerar estas declaraciones con cautela y no deben depositar una confianza indebida en ellas. Cualquier declaración prospectiva realizada por GreenWaste se basa en información y estimaciones actualmente disponibles y conocidas por GreenWaste en la fecha en que se realiza la declaración. Tales declaraciones prospectivas no son garantías de rendimiento y están sujetas a riesgos e incertidumbres que podrían causar que los resultados reales sean materialmente diferentes de aquellos, ya sean expresos o implícitos, establecidos en tales declaraciones prospectivas, incluyendo pero no limitándose a, las condiciones económicas generales y de los mercados de capitales; actos de guerra, terrorismo, desastres naturales, riesgos para la salud pública y otros impactos, incluyendo el aumento de los costos, la interrupción social y comercial, la reducción de servicios y otros efectos adversos sobre el negocio, la situación financiera, los resultados de las operaciones y los flujos de efectivo; procedimientos legales que puedan incoarse en relación con la adquisición; costos, cargos o gastos inesperados; trastornos derivados de la transacción que afecten a las relaciones comerciales y a las operaciones; incapacidad para cerrar o integrar la adquisición a tiempo o imposibilidad de hacerlo con éxito, aplicar los planes, obtener los permisos, realizar las sinergias previstas u obtener los resultados esperados; y otros riesgos e incertidumbres descritos en la información financiera de GreenWaste. Salvo en la medida en que lo exija la ley, GreenWaste no asume ninguna obligación de actualizar públicamente ninguna declaración prospectiva que pueda hacerse, ya sea escrita u oral, incluidas las estimaciones y previsiones financieras, ya sea como resultado de información nueva o futura, acontecimientos, circunstancias, desarrollos u otros factores.

Nuestra Actualización Sobre Sostenibilidad 2024

Como recolectores y procesadores de residuos, formamos un pilar fundamental de la transición ecológica mundial. GreenWaste se ha comprometido desde nuestros inicios a ser pionera en las últimas, mejores y más eficientes tecnologías emergentes de recuperación y reciclaje de materiales. Este año, nuestra planta de recuperación de materiales de GreenWaste en San José fue designada como la **primera planta de procesamiento de orgánicos de alta desviación** de California. Fuimos los primeros en los Estados Unidos en servir a nuestros clientes con un camión de recogida de carga lateral eléctrico de tamaño completo y fuimos los primeros en los Estados Unidos en contratar un vehículo eléctrico de pilas de combustible para residuos propulsado por hidrógeno para hacer lo mismo, a pesar de que el proveedor ya no podía cumplir el pedido. Nuestra inversión continua en proyectos piloto para reducir los retos de la circularidad, como los plásticos y textiles difíciles de reciclar, junto con otras iniciativas respetuosas con el medio ambiente, **nos hicieron acreedores a ocho premios y reconocimientos de sostenibilidad diferentes en 2024**. Estamos orgullosos de ser reconocidos continuamente por nuestro liderazgo en la economía circular.

En esencia, nuestro programa de sostenibilidad se basa en los datos. Damos prioridad a la construcción de una base cuantitativa rigurosa para nuestras estrategias y prácticas de sostenibilidad, que nos permita establecer y alcanzar objetivos ambiciosos con transparencia y responsabilidad. Desde que establecimos nuestros puntos de referencia de rendimiento medioambiental en 2022, hemos avanzado rápidamente hacia nuestros objetivos para 2030, incluido el logro de **una reducción de más del 53% en el total de emisiones de Alcance 1 y 2 en dos años**. Desde nuestros operarios de campo hasta nuestra dirección corporativa, los empleados de GreenWaste comparten un compromiso común con la sostenibilidad que nos une para ofrecer beneficios medioambientales tangibles y trazables a nuestras comunidades, además del servicio impecable por el que somos conocidos.

Nuestro éxito se sustenta en el diálogo continuo entre la dirección, los empleados, los clientes y los vecinos. A través de nuestras encuestas de Seguridad y compromiso de los empleados, los ayuntamientos y nuestra última **Doble Evaluación de Materialidad**, nos hemos asegurado de que nuestros programas tengan visión de futuro y estén en sintonía con lo que más valoran nuestras comunidades.

Mientras miramos hacia 2025 y más allá, seguimos comprometidos con nuestra promesa de presentarnos ante nuestras comunidades y ante los demás con valentía, ingenio, confiabilidad y autenticidad.



Clete Elms,
Director de Operaciones



Introducción: Nuestro Programa de Sostenibilidad

Sabemos que un mundo más verde y mejor está a nuestro alcance, y tenemos un plan para conseguirlo.

CÓMO SEGUIMOS, MEDIMOS E INFORMAMOS EL ÉXITO

Nuestro historial de elaboración de informes de sostenibilidad refleja nuestra larga dedicación a la comunicación transparente con las partes interesadas. Llevamos a cabo el seguimiento de nuestras emisiones y la elaboración de informes de acuerdo con las directrices que ofrece la Norma Corporativa del Protocolo de Gases de Efecto Invernadero y verificamos nuestros inventarios de emisiones anualmente según los requisitos de la norma ISO 14064-3:2019.¹ Además, las tasas de desvío y reciclaje de las instalaciones que comunicamos a los clientes, los municipios y CalRecycle están certificadas por el Instituto de Certificación del Reciclaje (RCI, Recycling Certification Institute), que verifica de forma independiente la exactitud de las tasas de reciclaje declaradas. Hasta la fecha, nuestros informes voluntarios de referencia y posteriores incluyen GRI², alineación con TCFD³, compromiso SBTi⁴, GRESB⁵, RD/RS⁶ y RCI⁷.

El rendimiento de GreenWaste en materia de sostenibilidad es evaluado trimestralmente por nuestro Equipo de Liderazgo Ejecutivo y el Comité de Medio Ambiente y Sostenibilidad del Consejo de Administración, y nuestro equipo de sostenibilidad está subordinado directamente a nuestro Consejero General, un directivo de GreenWaste y Secretario del Consejo. Desde 2022, hemos avanzado notablemente hacia varios indicadores clave de rendimiento (KPI) y objetivos, siendo el más destacado nuestro objetivo para 2030 de reducir nuestras emisiones anuales de Alcance 1 y Alcance 2 basadas en el mercado en un 45% en comparación con nuestra línea de base. Con nuestra última evaluación de doble materialidad, hemos refrescado

PREMIOS Y RECONOCIMIENTOS A LA SOSTENIBILIDAD DE GREENWASTE 2024

- Premio a la empresa sostenible: reducción de residuos sólidos (BERC del condado de Sacramento)
- Premio Impulsar la sostenibilidad (Alianza Power Inn)
- Reconocimiento a la gestión medioambiental (Comisión Medioambiental de Sacramento)
- Patrocinador del año (Consejo de Administración de Productos de California)
- Empresas sostenibles/ecológicas certificadas (BERC de Sacramento/Red de empresas ecológicas de California):
 - Instalación de recuperación de recursos GreenWaste Florin Perkins
 - GreenWaste del condado de Santa Cruz
 - Instalación de recuperación de recursos GreenWaste de Zanker
 - Instalación de digestión de energía renovable GreenWaste





Actualizaciones Sobre la Gobernanza

Nuestro compromiso con la transparencia y la integridad se refleja en todas nuestras políticas corporativas, el cumplimiento de la normativa y las estructuras de gestión. A lo largo de los años, hemos desarrollado una red de políticas, entre las que se incluyen las de ciberseguridad, anticorrupción, conflictos de intereses, contribuciones políticas, derechos humanos, medio ambiente, compras preferentes desde el punto de vista medioambiental, inclusión y seguridad, que garantizan que nuestro personal esté preparado para cumplir nuestra misión y nuestros valores. A continuación, figuran los nuevos elementos de gobernanza de 2024.

LEADERSHIP

El año pasado añadimos nuevas funciones y dimos la bienvenida a nuevos miembros a nuestro equipo de liderazgo ejecutivo, ampliando nuestra base de conocimientos y experiencia de liderazgo con una mentalidad de crecimiento. Nuestro nuevo director de operaciones, Clete Elms, se une a nosotros junto con nuevos vicepresidentes en Ventas y Marketing, Estrategia y Ejecución, y Contabilidad. Además, nuestro Consejo dio la bienvenida a un nuevo presidente y revisamos los miembros y estatutos de nuestros Comités del Consejo.

También revisamos nuestra Delegación de Autoridad, el cuestionario sobre Conflictos de Intereses y el Plan de Comunicación de Crisis, aclarando aún más nuestra estructura de liderazgo y el procedimiento de toma de decisiones en situaciones complejas. Nuestra cúpula directiva completó una formación adicional para garantizar que los sistemas de gestión de GreenWaste se ejecutan con el máximo nivel ético. Estas medidas ayudan a salvaguardar nuestras prácticas empresariales y garantizan que los riesgos se gestionen y comuniquen de forma proactiva.

PROCESOS Y CUMPLIMIENTO

En 2024, auditamos nuestros procesos y trabajamos para estandarizar los procedimientos clave en todas las instalaciones y el personal. Agilizamos los flujos de trabajo interdepartamentales con nuevos materiales como plantillas de contratos aprobadas, directrices de marca revisadas y una biblioteca de activos de marca renovada. Además, GreenWaste consolidó aún más nuestras tecnologías de recursos humanos para proporcionar a todos los empleados acceso a los canales de comunicación interna y mejorar la eficacia de la asignación, distribución, seguimiento y finalización de nuestros programas de formación.

También dedicamos tiempo a proyectos de riesgo y cumplimiento con visión de futuro. Nuestra evaluación de las características sostenibles de los edificios y de la infraestructura de los emplazamientos condujo a nuevas optimizaciones a nivel de las instalaciones. Además, evaluamos nuestra cadena de suministro en el cumplimiento continuado de nuestra Política de Compras Ambientalmente Preferibles.

ACTUALIZACIONES DE LA POLÍTICA

La revisión continua de nuestras políticas y prácticas ayuda a mantener la excelencia en el servicio que esperan nuestros clientes. Además de renovar la supervisión de nuestros procesos y la presentación de informes conforme a la Ley de Transparencia Corporativa, ampliamos y actualizamos nuestra biblioteca de políticas en 2024. Nuestra alta dirección y la gestión operativa desarrollaron políticas de Prevención de la Violencia Laboral y de Prevención de las Enfermedades Respiratorias y las Enfermedades Causadas por el Calor específicas para cada centro. También actualizamos la Política de privacidad y las Condiciones de servicio de nuestro sitio web⁸ para alinearlas con las mejores prácticas más recientes en materia de protección de datos. Por último, creamos y/o revisamos otras políticas de acuerdo con los cambios en la legislación y las mejores prácticas.





Greenwaste en Cifras en 2024

Nuestros logros en un vistazo.

<p>40+</p> <p>Años de innovación</p>	<p>100%</p> <p>De la flota de recogida y equipos pesados propulsados por combustibles renovables alternativos⁹</p>		<p>43.1%</p> <p>De uso de electricidad procedente de fuentes renovables</p>	<p>2.1M+</p> <p>kWh de energía renovable excedentaria vendida a la red¹⁰</p>
<p>13</p> <p>Instalaciones en todo el norte de California</p>	<p>100+</p> <p>Diferentes tipos de material desviado del vertedero</p>	<p>1.2M+</p> <p>De toneladas desviadas del vertedero</p>	<p>520K</p> <p>Toneladas de productos orgánicos procesados</p>	<p>300K+</p> <p>Toneladas de productos reciclados producidas</p>
<p>22+</p> <p>Premios y reconocimientos ESG recibidos desde 2000</p>	<p>8+</p> <p>Años de permanencia promedio de los empleados</p>	<p>1K+</p> <p>Empleados</p>	<p>93%</p> <p>De los empleados se identifican como minoría racial</p>	<p>50+</p> <p>Comunidades atendidas</p>



Mascota Con Una Misión: El Quokka

La familia GreenWaste se ha ampliado: ¡no pierda de vista a nuestro quokka en las redes sociales y en los actos de divulgación!

Como parte de la renovación de nuestra marca, nos encantó anunciar nuestra nueva mascota empresarial, el quokka. A menudo se hace referencia a los quokkas como “los animales más felices de la tierra”, conocidos por su naturaleza amistosa, sus sonrisas contagiosas y por encarnar nuestros valores fundamentales de innovación e ingenio. Conozca a nuestra familia de ocho quokkas únicos, cada uno de los cuales lleva el nombre de un valor fundamental o promesa de GreenWaste y lo encarna.

PROMESAS GREENWASTE

Somos quienes decimos ser y hacemos lo que decimos que haremos con honestidad, transparencia e integridad para ofrecer valor a todos aquellos a quienes servimos.



Quokka Auténtico

CARACTERÍSTICAS DEL QUOKKA

Los quokkas son marsupiales herbívoros (se alimentan de desechos de jardín, lo que básicamente los convierte en mini-copostadores).

VALORES GREENWASTE

Defender ideas que impulsen la sostenibilidad todos los días.



Quokka Innovación

CARACTERÍSTICAS DEL QUOKKA

Los quokkas crean rutas a medida para alimentarse eficazmente y/o escapar de los depredadores.

Encontramos las soluciones más eficaces a cualquier problema aprovechando nuestra experiencia y recursos, siendo flexibles y ágiles, y confiando en nuestro instinto para hacer lo correcto.



Quokka Ingenioso

Los quokkas almacenan grasa en la cola y recurren a ella cuando escasea el alimento.

Trabajemos juntos para ayudar a nuestras comunidades a crecer.



Quokka Trabajo en Equipo

Los quokkas son sociables y disfrutan compartiendo con otros quokkas y con los humanos (#GWquokkaselfie).

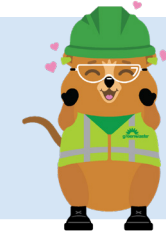
La capacitación de los demás y el diálogo abierto son esenciales para nosotros a la hora de crear equipos fuertes y productivos que puedan innovar abiertamente y probar nuevas ideas.



Quokka Valiente

Los quokkas son carismáticos y conciencian sobre las iniciativas de conservación del hábitat.

Experimentar y probar algo nuevo, grande o pequeño.



Quokka Creatividad

Los quokkas son curiosos y pueden trepar a los árboles en busca de más comida cuando es necesario.

Ser dignos de confianza y fiables entre nosotros, con nuestros clientes, con las comunidades a las que servimos y con nuestro medio ambiente.



Quokka Fiable

Las quokkas madre llevan a sus bebés en la bolsa para garantizar su seguridad.

Hacer lo correcto para los demás y para nuestras comunidades.



Quokka Íntegro

Los quokkas son resistentes a pesar de la vulnerabilidad por la pérdida del hábitat, la depredación y los incendios forestales.

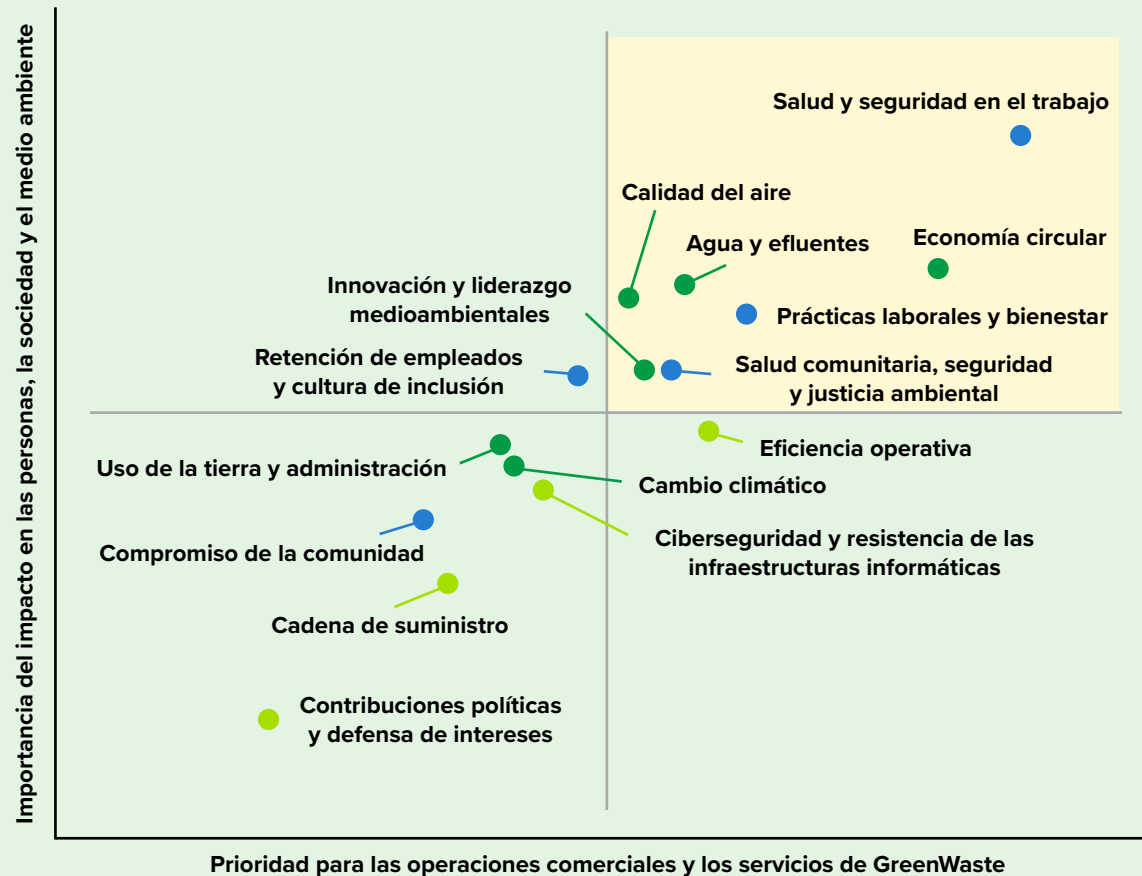


Doble Evaluación de la Materialidad

En 2024, GreenWaste recabó la opinión de las partes interesadas de toda nuestra cadena de valor para priorizar los temas medioambientales, sociales y de gobernanza más significativos para nuestras actividades empresariales y nuestros impactos potenciales. Recopilamos información de nuestras partes interesadas, incluidos municipios, clientes, asociaciones comerciales, organizaciones sin ánimo de lucro, empleados y otros, para centrar nuestros informes de sostenibilidad en las prioridades más actuales y apremiantes de la empresa y de las partes interesadas.

Las partes interesadas internas y externas coincidieron con frecuencia en los temas que consideraban de mayor importancia. **Los siete temas del cuadrante superior derecho representan nuestros temas de divulgación mejor clasificados y, por tanto, más significativos para nuestra última actualización de materialidad.** La lista completa de temas, definiciones y preguntas que recibieron las partes interesadas está disponible en el Apéndice.¹¹

TEMAS PRIORITARIOS DE GREENWASTE



¿LO SABÍA?

GreenWaste se dedica al liderazgo en la economía verde y a la rigurosa calidad, amplitud y profundidad de los informes. El método de elaboración de informes de doble materialidad, incorporado en el Reglamento de Divulgación de Información sobre Finanzas Sostenibles (SFDR) de la Unión Europea y en la Directiva sobre la Elaboración de Informes de Sostenibilidad Empresarial (CSRD), representa el método más completo disponible para evaluar los riesgos y oportunidades de una organización que se derivan tanto del impacto potencial de las cuestiones de sostenibilidad en una organización, como del impacto potencial de una organización en las cuestiones de sostenibilidad.





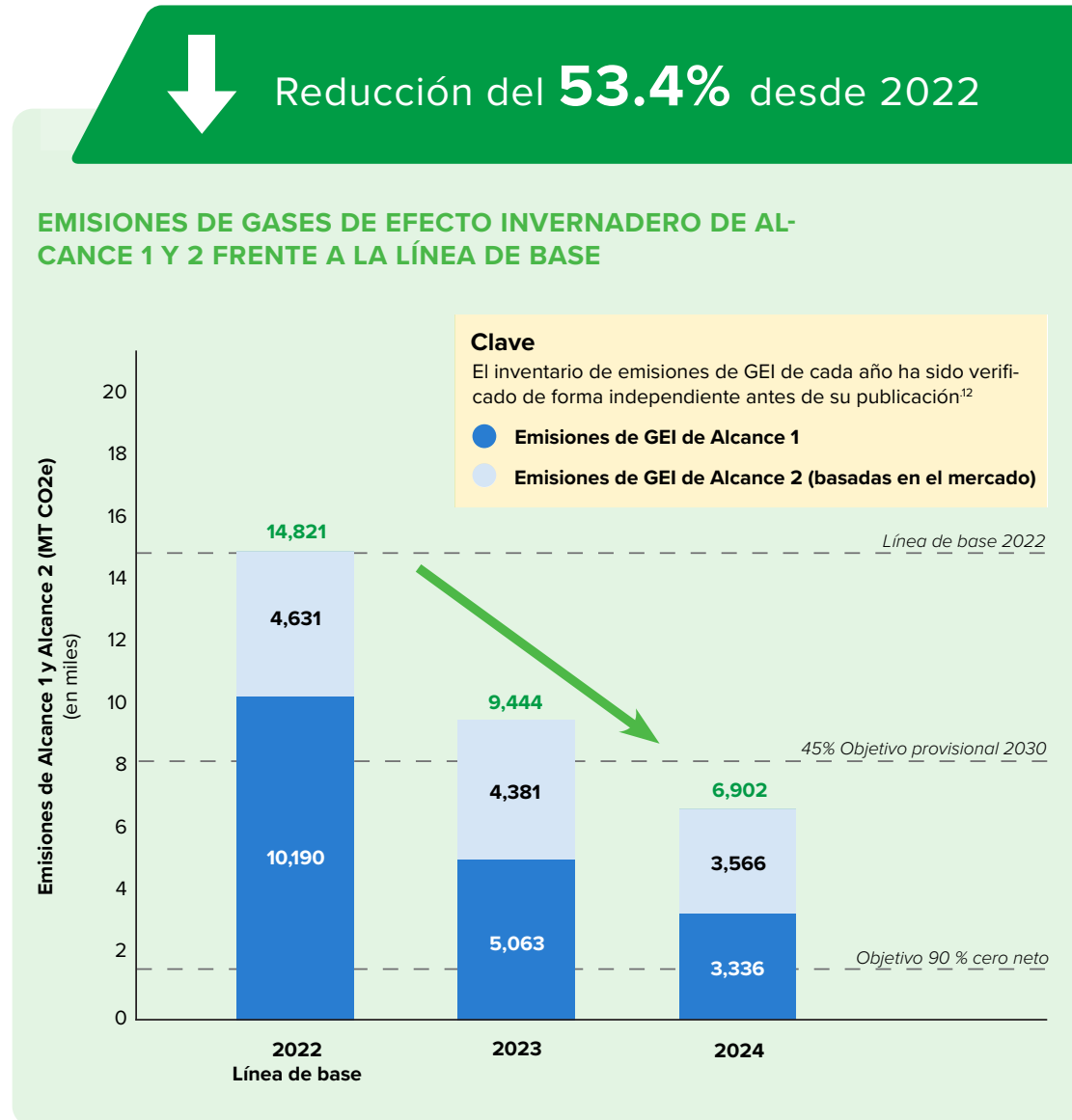
Crecimiento e impacto: el camino hacia la descarbonización

En 2024, superamos nuestro objetivo de reducción total de emisiones de alcance 1 y 2 para 2030 en un 45 % con respecto a nuestra base de referencia de 2022.

REDUCIR NUESTRAS EMISIONES DE GASES DE EFECTO INVERNADERO

En 2024, nuestras emisiones de Alcance 1 ascendieron a un total de 3,336 mtCO₂e (toneladas métricas equivalentes de CO₂). Nuestras emisiones biogénicas totalizaron 13,561 mtCO₂e. Esta reducción del 67% del Alcance 1 con respecto a la línea de base refleja el efecto continuado de nuestra transición del año anterior a combustibles 100% renovables o alternativos en nuestros equipos pesados fuera de carretera, así como nuestra minuciosa integración en curso de combustibles renovables y alternativos y vehículos y equipos de emisiones cero en todos los aspectos de nuestras operaciones. Nuestras emisiones de Alcance 1 incluyen nuestra flota de recolección, vehículos de apoyo, equipos pesados todoterreno y combustión estacionaria en nuestras instalaciones

Nuestras emisiones de Alcance 2 ascendieron a 3,566 mtCO₂e basadas en el mercado y a 2,815 mtCO₂e basadas en la ubicación. Los factores de emisión proceden de las etiquetas de contenido energético publicadas por nuestros proveedores en el marco del programa Divulgación de fuentes de energía de California y de la base de datos Base de datos integrada de recursos de generación y emisiones (eGRID) de la EPA. Varias de nuestras instalaciones están inscritas en programas de electricidad basados en el mercado de cero emisiones, incluidos dos que hicieron la transición este año. Nuestra reducción de alcance 2 basada en el mercado del 23% procede tanto del cambio normativo de California hacia la electricidad renovable como de nuestra propia priorización de la electricidad renovable. Evaluamos periódicamente las oportunidades de profundizar nuestra inversión en electricidad baja en carbono disponible a través de la red, la generación renovable in situ y el pilotaje de tecnologías emergentes.





Eficiencia y Optimización

La sostenibilidad está integrada en todas las facetas de nuestras operaciones.

En 2024, revisamos la eficiencia de los equipos y el entorno construido en todas las instalaciones de nuestra huella e implantamos una serie de mejoras para seguir apoyando nuestra misión primero verde. Nos remitimos a las últimas normas¹³ para desarrollar estas iniciativas de ahorro energético que abarcan todas nuestras oficinas administrativas y operaciones sobre el terreno. Estamos orgullosos de anunciar que:

- Nuestra oficina corporativa GreenWaste cuenta con la certificación LEED Gold y sus operaciones son 100 % neutras en carbono.
- Cuatro instalaciones de GreenWaste funcionan con energía 100% renovable o de emisión cero.
- Tres instalaciones de GreenWaste generan energía renovable in situ.
- Cuatro instalaciones de GreenWaste están certificadas como Empresas verdes a través de programas municipales, incluyendo dos recertificaciones.
- Todas las instalaciones de GreenWaste han realizado la transición al 100% a luminarias LED o se encuentran en un programa de transición basado en el final de su vida útil.
- Todas las instalaciones de GreenWaste utilizan iluminación natural en los espacios de oficina y tejados de color claro como fuentes naturales de eficiencia energética.
- Todas las instalaciones de GreenWaste están equipadas con tecnología eficiente, que pueden incluir electrodomésticos Energy Star, sensores de ocupación, luces activadas por movimiento, termostatos programables y software informático de ahorro energético.
- Todas las instalaciones de GreenWaste muestran carteles de conservación de recursos para educar a empleados y huéspedes sobre el papel que desempeñan en nuestro compromiso con la sostenibilidad.

En GreenWaste, nos comprometemos a resolver los retos de la sostenibilidad y, en el proceso, crear un mundo más verde, un mundo mejor.



COMERCIAR CON UN PROPÓSITO

Cuando lanzamos nuestra tienda interna de empresa, con una selección de mercancías y artículos promocionales, nos aseguramos de que el 100% de los productos se alinean con nuestros valores sostenibles. Dimos prioridad a los adhesivos y tintas no tóxicos, al papel certificado por el Consejo de Administración Forestal (FSC) y a los materiales reciclados como neumáticos, corcho y rPET. Estos productos cuidadosamente seleccionados, que se ofrecen a los empleados y al público en nuestros eventos comunitarios, desempeñan un papel importante a la hora de demostrar que la circularidad está en el centro de lo que hacemos.





Celebración de Los Logros Sobresalientes de Nuestras Instalaciones

SOSTENIBILIDAD EN SACRAMENTO

Nuestra planta de recuperación de recursos GreenWaste Florin Perkins celebró varios logros notables en 2024. Nosotros:

- Procesamos más de 144,000 toneladas de material con una tasa media de desvío certificada por RCI superior al 87%.
- Pusimos a prueba una innovadora película exterior para refrigerar pasivamente nuestros espacios de trabajo estructurados al aire libre para la seguridad y comodidad de nuestros empleados y reducir la dependencia de la energía de la red.
- Se solicitó y obtuvo la certificación de Empresa Sostenible del Condado de Sacramento.
- Recibió el Premio a la Empresa Sostenible 2024 del condado de Sacramento por la reducción de residuos sólidos.
- Recibimos el reconocimiento de la Comisión Medioambiental de Sacramento por nuestra dedicada gestión medioambiental.
- Recibimos el premio Powering Sustainability entre 1,000 empresas dentro de los límites del distrito Power Inn Alliance de Sacramento

Esperamos seguir atendiendo al área de Sacramento con un servicio impecable y un compromiso sobresaliente con la sostenibilidad.



40 AÑOS DE INNOVACIÓN SOSTENIBLE EN SAN JOSÉ

En 2025, nuestra instalación de recuperación de recursos Zanker de GreenWaste celebra cuarenta años de recuperación de C y D de primera clase, habiendo comenzado su vida como la primera instalación automatizada de reciclaje de demolición de Estados Unidos. Desde el año 2000, esta instalación ha ganado individualmente siete premios del sector por su liderazgo operativo, y hoy en día cuenta con las **tasas medias de desvío certificadas por RCI más altas de 2024 en el norte de California, con un 94.27% con cubierta diaria alternativa (ADC) y un 79.99% sin ADC.**



PROCESAMIENTO DE ORGÁNICOS DE ALTA DESVIACIÓN EN SAN JOSÉ

En 2024, la Planta de Recuperación de Materiales de GreenWaste San José hizo historia como la **primera instalación en ser reconocida por CalRecycle como Planta de Procesamiento de Residuos Orgánicos de Alta Desviación.** Recuperamos hasta el 75% de los orgánicos que bajan por nuestra línea, manteniendo el material fuera del vertedero y ayudando a nuestros clientes a garantizar el cumplimiento de la ley SB 1383.



PROCESOS DE TRANSFORMACIÓN EN HAYWARD

Los procesos que creamos se basan en nuestros valores fundamentales y prometemos poner el listón muy alto en materia de desvío de materiales, reciclaje y reutilización. Nuestra instalación más reciente de GreenWaste, la estación de transferencia de GreenWaste Hayward, **añadió su tasa de desvío de material de C y D con certificación RCI (sin ADC) en más de un 30% una vez bajo nuestra gestión.** En el momento de la publicación, la estación de transferencia de GreenWaste Hayward tiene las tasas medias de reciclaje de 12 meses con certificación RCI más altas del condado de Alameda.



Innovar Para un Mundo Más Verde

Desde nuestros inicios, GreenWaste ha sido pionera en el sector en la búsqueda de nuevas formas innovadoras, responsables con el medio ambiente y fiables de volver a cubrir, reciclar y reutilizar los materiales de desecho. A continuación, presentamos algunos proyectos que perseguimos en 2024 con estos valores en mente:

RECUPERACIÓN DEL DENIM

Nuestra planta de recuperación de materiales GreenWaste San José puso a prueba varios programas de recuperación de textiles este año. Participando en Blue Jeans Go Green™¹⁴, recuperamos cargas de textiles denim de nuestra línea de clasificación de RSU para que alcancen una nueva vida como aislamiento reciclado en hogares, envases y mucho más

GESTIÓN TÉRMICA

En nuestra planta de recuperación de recursos GreenWaste Florin Perkins, pusimos a prueba la aplicación de una innovadora película exterior para enfriar pasivamente nuestros espacios de trabajo con estructura al aire libre. Los resultados mostraron una disminución de la temperatura interna de aproximadamente 15°F. Incluso en épocas de calor extremo, las soluciones de refrigeración alternativas como ésta pueden proporcionar seguridad y comodidad, al tiempo que minimizan la necesidad del aire acondicionado tradicional, que consume mucha energía, y disminuyen la dependencia de la energía de la red.



VEHÍCULOS DE COMBUSTIBLE ALTERNATIVO

En otoño de 2024, GreenWaste realizó una prueba con el primer vehículo de recogida de basuras de Norteamérica propulsado por pilas de combustible de hidrógeno. Tras evaluar su rendimiento y autonomía, dimos otro paso importante hacia nuestro objetivo de construir una flota de recogida con cero emisiones y encargamos vehículos de recogida de basuras propulsados por hidrógeno. Aunque el proveedor ya no puede cumplir este pedido, fue el primer acuerdo de compra de vehículos eléctricos de recogida de basuras impulsados por hidrógeno en Norteamérica. Además, añadimos otro vehículo eléctrico de recogida a nuestra flota que presta servicio a Palo Alto, con lo que su flota de vehículos de emisiones cero asciende a un total de cinco, y hay más en pedido.



MANTILLO VERDE

GreenWaste comenzó a ofrecer un tipo adicional de mantillo a la venta este año, un mantillo verde teñido orgánico hecho de escombros reciclados de la construcción y la demolición. Este mantillo verde tiene la familiaridad y el atractivo visual del césped sin necesidad de regarlo. Además, nuestro mantillo verde mejora la retención de agua del suelo que hay debajo, lo que lo convierte en una opción de ahorro de agua para nuestros clientes de California afectados por la sequía.

PLÁSTICOS DIFÍCILES DE RECICLAR

La Planta de Recuperación de Materiales de GreenWaste San José participó en un piloto para un nuevo método de clasificación en el momento de la recogida para separar en origen los plásticos difíciles de reciclar con una bolsa de color especial dentro del material reciclable que recibimos para que puedan desviarse fácilmente en nuestra MRF para su reutilización en bancos para parques, madera, material de drenaje u otros productos útiles.

DESVÍO DE VIDRIO

En 2024, probamos un método avanzado para cribar aún más las pequeñas partículas de vidrio del material orgánico fino que recuperamos de los RSU, lo que aumenta tanto el material que desviamos de los vertederos como la calidad de la materia prima destinada al compostaje.



Póngase en contacto con nosotros si tiene interés en poner a prueba su tecnología innovadora y sostenible en una instalación de recuperación o procesamiento de recursos de GreenWaste!¹⁵

Circularidad: Recuperación y Desvío

DESVÍO EN VERTEDEROS POR TIPO DE MATERIAL 2024



Madera
143,309 Tons



Agregado
136,643 Tons



Tierra y Arena
95,944 Tons



Cartón
74,618 Tons



Metales
42,782 Tons



Vidrio
34,533 Tons



Hormigón
29,147 Tons



Papel Mixto
24,320 Tons



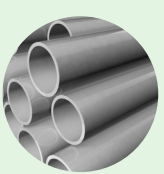
Panel yeso
13,306 Tons



Plásticos #1-7¹⁶
11,645 Tons



Alfombra
5,664 Tons



Otros plásticos¹⁶
4,157 Tons



Aluminio
3,392 Tons





Llantas
228 Tons



Colchones
225 Tons

En 2024, GreenWaste desvió 1,265,140 toneladas de material de los vertederos. Muchos de nuestros principales materiales desviados en 2024 por tonelada se enviaron en un 100% a mercados finales domésticos. Al limitar la distancia que recorren nuestros materiales recuperados antes de ser transformados y utilizados de nuevo, apoyamos el crecimiento de la economía circular local y podemos evitar las posibles emisiones de GEI asociadas al transporte. También nos gusta ir un paso más allá: **para nuestras cuatro principales categorías de materiales desviados, incluido el 100% de los orgánicos, nuestras propias instalaciones del norte de California son los mercados finales.**

De este modo, desempeñamos un papel en el ciclo de vida útil de un material. Por ejemplo, nuestro compost con certificación OMRI¹⁷ ayuda a nutrir y regenerar la tierra donde crecen los cultivos. Esos cultivos llegan a su mesa y los restos de comida se convierten en residuos sólidos urbanos, que recogemos y procesamos en nuestra Planta de Recuperación Material GreenWaste San José o en la Planta de Digestión de Energía Renovable GreenWaste. Ese material orgánico es luego materia prima para nuestra planta de Compostaje GreenWaste Z-Best, donde se transforma en más compost para apoyar el paisajismo y los jardines..

-  = 100% desviado a nivel doméstico
-  ≥ 80%+ desviado a nivel doméstico





Recuperación, Desvío y Economía Circular

En 2024, GreenWaste desvió más de 1.2 millones de toneladas de material combinado de su eliminación. Esto fue posible gracias a nuestro sofisticado sistema de instalaciones de última generación que recogen, procesan, recuperan y transforman los residuos en materiales reciclados listos para ser integrados en nuevos productos. En lugar de ir a parar a los vertederos, estos materiales vuelven a entrar en la cadena de suministro como valiosas alternativas a las materias, reduciendo el impacto medioambiental de la industria y contribuyendo al desarrollo de la economía circular.



MATERIALES RECICLADOS EN NUEVOS RECURSOS

Nuestras instalaciones de recuperación de materiales y recursos reciben y procesan escombros de construcción y demolición (CyD), residuos sólidos mezclados y materiales reciclables de un solo flujo, que se clasifican y separan en productos individuales que luego se venden a procesadores para fabricar nuevos productos. Combinadas, la Planta de Recuperación de Recursos de GreenWaste Zanker, la Planta de Recuperación de Recursos de GreenWaste Florin Perkins y la Estación de Transferencia de GreenWaste Hayward recuperaron más de 418,000 T de materiales como madera, hormigón y áridos procedentes de los escombros de CyD. Mientras tanto, nuestra Planta de Recuperación de Materiales de GreenWaste San José amplió la automatización de su proceso de reciclado con clasificadores ópticos adicionales, unidades AI y corrientes de Foucault para capturar aún más material valioso. Nuestros procesos de reciclaje reducen la necesidad de nuevas materias primas, minimizando las emisiones de GEI asociadas a la extracción y el transporte de recursos vírgenes.¹⁸



ORGÁNICOS EN ENERGÍA RENOVABLE

La planta de digestión de energía renovable de GreenWaste fue la primera y mayor instalación de digestión anaerobia de fermentación seca de Estados Unidos. Nuestra instalación convierte los residuos orgánicos en electricidad renovable que se utiliza para alimentar la instalación y contribuir a la red eléctrica de California, al tiempo que produce una materia prima rica en compost deshidratado. En 2024, esta instalación envió más de 1.9 GWh de electricidad renovable a la red - ¡eso es suficiente para alimentar uno de nuestros camiones eléctricos de recogida en su ruta más de 6,600 veces! Además, enviamos más de 66,000 toneladas de digestato compostable a nuestra instalación de compostaje GreenWaste Z-Best, alargando aún más la vida útil de los residuos orgánicos.¹⁹



ORGÁNICOS EN EL PAISAJE Y PRODUCTOS AGRÍCOLAS

El compost y el mantillo orgánicos, incluido nuestro mantillo orgánico teñido de verde, pueden apoyar las prácticas responsables de agricultura y paisajismo al reducir potencialmente la necesidad de fertilizantes químicos, ayudar a la supresión de malas hierbas y mejorar la densidad de nutrientes y la retención de agua de los suelos. Nuestros compost pueden contribuir a la obtención de créditos LEED y cumplen la normativa SB 1383, están incluidos en la lista OMRI, son materiales de entrada orgánicos registrados en el CDFA y cuentan con la certificación STA del programa de garantía de pruebas (Seal of Testing Assurance, STA) del US Composting Council. GreenWaste también produce tres tamaños de compost y cuatro tipos de mantillo que cumplen las especificaciones estándar de control de la erosión y paisajismo de CalTrans.²⁰



Acceso y Oportunidad: Una Cultura de Propósito

FORMACIÓN, DESARROLLO Y CAPACITACIÓN

Nuestro programa de formación bilingüe prepara a los empleados para mantener y navegar por un lugar de trabajo respetuoso, seguro y productivo. En 2024, introdujimos una nueva formación para gerentes/supervisores y una formación sobre violencia en el lugar de trabajo para empleados que cumple con las normas de California, ampliando aún más nuestro énfasis en la responsabilidad social corporativa, la seguridad, el cumplimiento de las normas, la seguridad en el trabajo y la colaboración eficaz en equipo. GreenWaste está comprometida con nuestro programa de formación, al servicio del desarrollo profesional de nuestros empleados, que constituyen la base de nuestro éxito colectivo.

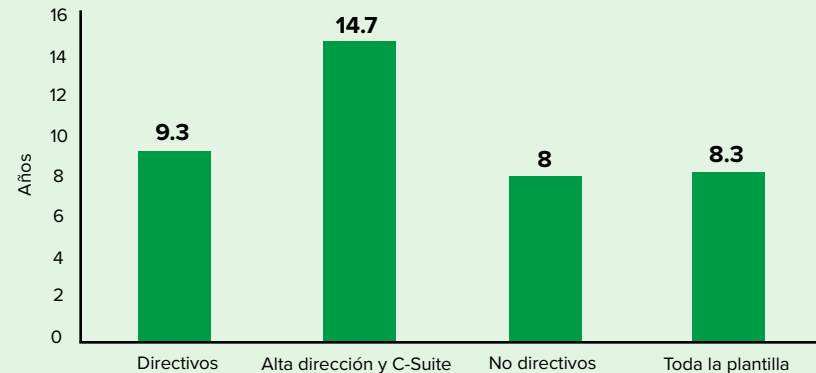
Llevamos mucho tiempo creyendo en la necesidad de invertir en nuestros empleados para que ellos puedan invertir en nuestras comunidades. Este año, hemos ampliado el acceso digital de nuestros empleados a nuestro sistema de gestión del aprendizaje y les hemos dado la posibilidad de autoinscribirse en cursos que enriquecen sus conocimientos e intereses profesionales. Se trata de una continuación de nuestros esfuerzos por mejorar las opciones de autoservicio de los empleados para la gestión de las prestaciones y la formación, que comenzaron en 2023 y ya se han hecho realidad para el 100 % de nuestros empleados en activo.

GreenWaste da prioridad a la formación de equipos fuertes y valientes en los que confluyan perspectivas frescas y experimentadas para aprender unos de otros mientras innovan. Por eso en 2024 lanzamos la iniciativa Mi Idea GreenWaste, en la que todos los empleados disponen de una plataforma a través de un código QR para compartir sus ideas de mejora en todas nuestras líneas de negocio. Empoderar a los empleados de todas las funciones a compartir nuestra innovación ayuda a unir a nuestra plantilla en pos de la misión de GreenWaste de revolucionar la forma de transformar los residuos del mundo. Como decimos: **“Si hay una forma mejor, la utilizamos. Si no la hay, la inventamos”**.



Más de 50 de nuestros conductores de recogida fueron felicitados por los clientes y miembros de la comunidad el año pasado por su servicio diligente y considerado.

PERMANENCIA MEDIA



NUESTRO COMPROMISO CON EL TALENTO

Estamos orgullosos de habernos ganado la lealtad y dedicación de nuestra gente a lo largo de su tiempo con nosotros. Los miembros de nuestra plantilla en general tienen una media de más de ocho años de permanencia y forman conexiones duraderas en las comunidades en las que se fijan.

“GreenWaste es mi segundo hogar, mi hogar lejos de casa. Llevo 29 años aquí en GreenWaste y todos trabajamos estrechamente como una familia y me encantaría jubilarme aquí algún día.”

*- Santiago Monarrez,
Técnico de Seguridad Medioambiental*



En nuestra encuesta de compromiso de los empleados de 2024, los empleados expresaron su agradecimiento por el liderazgo solidario, la equidad general y los beneficios, y una gran cultura de trabajo. La antigüedad de nuestros empleados habla del compromiso de GreenWaste de cultivar un entorno en el que el crecimiento, el desarrollo y el bienestar se celebren a todos los niveles.

Inclusión en GreenWaste

GreenWaste se compromete a capacitar a todos los empleados de GreenWaste para que prosperen en el trabajo; los servicios que prestamos se fortalecen cuando todos tienen el apoyo que necesitan para aportar lo mejor de sí mismos al trabajo y a nuestras comunidades.

GreenWaste tiene una larga historia de diversidad racial en su plantilla; desde nuestro año de referencia, la diversidad racial general de la plantilla de GreenWaste se ha mantenido constante en un 93%. Nuestra capacidad constante para atraer y retener el talento demuestra la eficacia de nuestros programas de contratación, incorporación y desarrollo interno.



REPRESENTACIÓN GLOBAL EN 2024



CLAVE

- Hispanos/Latinos (88%)
- Blancos (7.0%)
- Asiáticos (2.3%)
- Dos o más razas (1.4%)
- Negro (0.5%)
- Nativo de Hawái o de las islas del Pacífico (0.3%)

17%
diversidad de género

- El 83.1% se identifica como hombre
- El 16.8% se identifica como mujer
- El 0.1% no se especificó

TALENTO EN ALZA

En 2024, ampliamos nuestro programa interno de prácticas para ofrecer a más jóvenes profesionales que nunca acceso a formación, tutoría, una red profesional ampliada y una visión de las prácticas más avanzadas del sector. Nos enorgullece ofrecer oportunidades de alto crecimiento a los estudiantes y a los profesionales de la primera infancia de las comunidades a las que servimos.

“...Desde el principio, cuando recién comencé a trabajar como obrero, siempre miraba a las personas que operaban las máquinas y pensaba que algún día yo también podría operar una máquina como ellas. No se me hacía fácil, pero aprendí a manejarlas... Fue cuando me hicieron lead.

- Victor Garibay,
Capataz





Seguridad

Nuestro compromiso con la seguridad constituye la base de todo lo que hacemos.

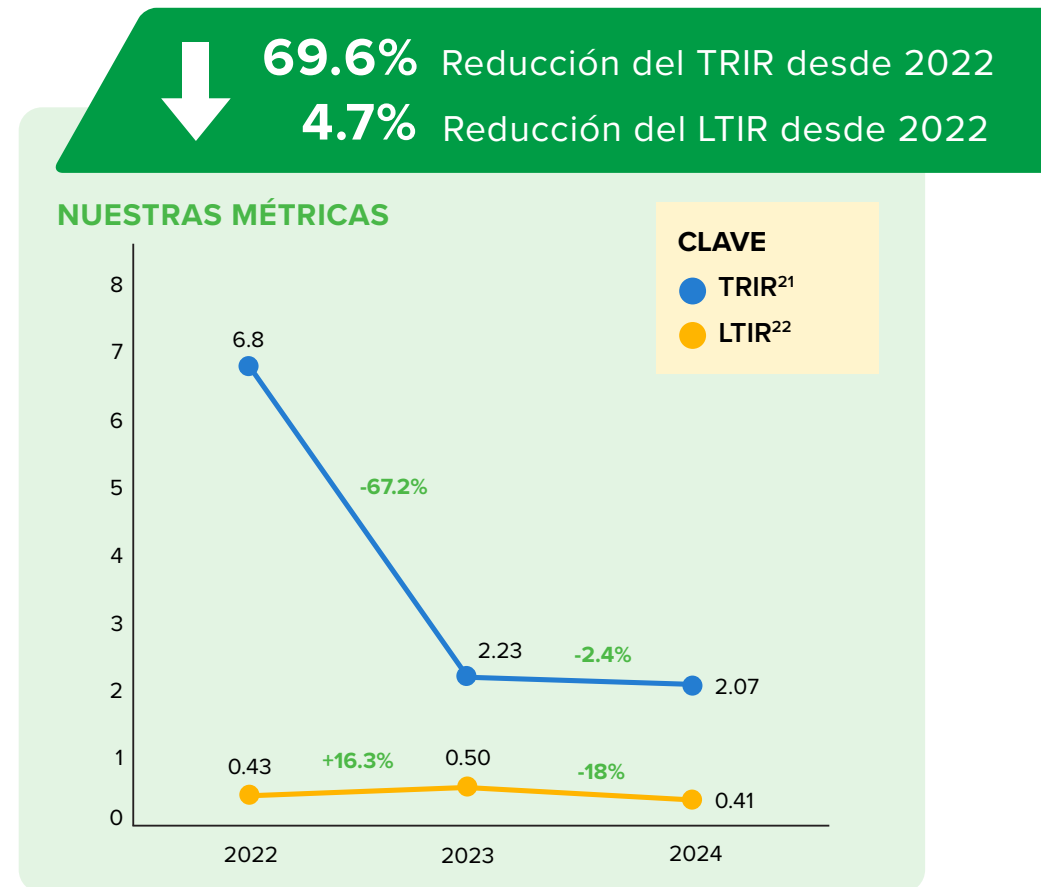
En 2024, seguimos mejorando nuestro programa de seguridad con nuevas formaciones específicas, nuevas inversiones tecnológicas y nuevos planes de detección y respuesta a incidentes, todo ello al servicio de nuestra promesa permanente de hacer lo correcto para nuestros empleados y nuestras comunidades. Por segundo año consecutivo después de la base, estos esfuerzos han producido mejoras en nuestras métricas de seguridad y han reforzado la integridad y el trabajo en equipo que muestra nuestra cultura.

Nuestro espíritu innovador y creativo se refleja en las medidas de salud y seguridad que aplicamos. En 2024, nosotros

- Homenajamos a los empleados que hablaron sobre incidentes que estuvieron a punto de ocurrir en nuestros primeros premios anuales de reconocimiento “Good Catch”.
- Celebramos nuestra segunda Semana de la Seguridad anual con formación en simuladores, presentaciones a los empleados y almuerzos de agradecimiento.
- Ampliamos las comunicaciones de seguridad in situ, incluyendo carteles adicionales de bloqueo, etiquetado y seguridad de dispositivos específicos de los equipos, expuestos en las paredes de seguridad de cada instalación relevante.
- Recogimos opiniones de los empleados sobre la gestión del programa de seguridad mediante una encuesta de seguridad de los empleados e identificamos áreas para aumentar la comunicación y el compromiso.
- Equipos de protección individual (EPI) normalizados en todas nuestras instalaciones.
- Tecnología piloto de detección de peatones por IA.

AMPLIACIONES DE LA TECNOLOGÍA DE SEGURIDAD

En 2024, profundizamos nuestra inversión en tecnologías de protección para mejorar la seguridad in situ y en el campo. Nuestra larga asociación con SensorZone amplió el despliegue a dos nuevos sitios, mejorando nuestros mecanismos de detección de peatones para entornos dinámicos. En la carretera, pusimos a prueba una solución VisionTrack AI para la visibilidad del tráfico y el registro de incidentes, con el fin de ayudar a prevenir colisiones y reducir riesgos.



“Me encanta que GreenWaste se preocupe por su gente. Esto se demuestra a través del fuerte compromiso de la empresa con la seguridad.”

- Eric Cissna,
 Director General de GreenWaste de Palo Alto



Compromiso Comunitario

La colaboración existe en el núcleo de nuestro compromiso con nuestras comunidades y nosotros. Creemos en ser vecinos fiables, auténticos y comprometidos con todas las personas a las que servimos. Para honrar ese compromiso, compartimos algunos proyectos y colaboraciones comunitarias que apoyamos en 2024:



DÍA DE SERVICIO 9/11

Los miembros de nuestro equipo directivo y ejecutivo se unieron a los voluntarios de todo el país en el Día Nacional del Servicio y el Recuerdo del 11 de Septiembre preparando comidas nutritivas y no perecederas para familias necesitadas. A nivel nacional, se enviaron más de 8.6 millones de comidas a bancos de alimentos y se distribuyeron a familias y personas que se enfrentaban a la inseguridad alimentaria.

FLORIN PERKINS DONACIÓN DE COMPOST

La primavera pasada, nuestra planta de recuperación de recursos Florin Perkins donó 30 toneladas de compost elaborado con productos orgánicos derivados de residuos sólidos urbanos a la UC Davis para que los estudiantes que estudian la sequía comprobaran el impacto del compost en el contenido de humedad del suelo. El uso de compost orgánico revitaliza el suelo reponiendo valiosos nutrientes y conservando el agua, lo que mejora el rendimiento y reduce la demanda de agua.

NAVIDAD EN EL PARQUE

Mostramos nuestro espíritu creativo en la celebración Navidad en el parque de la ciudad de San Jose, con nuestro árbol navideño GreenWaste Recovery, fabricado con un 100 % de plásticos recuperados en nuestra planta de recuperación de materiales de San José. Nos sentimos honrados de devolver algo a nuestra comunidad participando en esta tradición anual de San José.

SAN JOSE Y SACRAMENTO ADOPTAN UNA CARRETERA

GreenWaste adoptó oficialmente varios tramos de autopistas y carreteras fuera de nuestras instalaciones, incluido el tramo de carretera que conduce a nuestra instalación de recuperación de recursos Green Waste Florin Perkins y dos tramos de autopista fuera de la instalación de recuperación de recursos GreenWaste Zanker. Nuestra gestión ayuda a preservar la salud y la belleza de la comunidad a la que servimos.

VISITAS A LA CIUDAD

GreenWaste se enorgullece de ofrecer visitas guiadas a nuestras instalaciones de recuperación de materiales a sus clientes municipales, sus departamentos de sostenibilidad y organizaciones comunitarias. GreenWaste recibió a la ciudad de Atherton por primera vez en 2024, ofreciendo al personal de la ciudad una experiencia práctica con una instalación de procesamiento de residuos y reciclaje.



GreenWaste ofrece carros de recogida con un 99% de contenido reciclado a nuestros clientes, incluida nuestra reciente incorporación del distrito Este del condado de Santa Clara.

PINTAR LA CIUDAD DE VERDE

El año pasado, tuvimos el orgullo de ser el patrocinador de Residuos Cero del Festival de las Artes de Palo Alto. Durante todo el fin de semana, nos conectamos con más de mil residentes y miembros de la comunidad acerca de nuestros camiones eléctricos, el programa de reciclaje y los materiales de jardinería con contenido reciclado. Estamos agradecidos de ser miembros de nuestra comunidad y ¡esperamos conocer a más residentes en futuros eventos!



Notas Finales

- 1** Consulte greenwaste.com/sustainability/esg-reporting/.
- 2** Consulte greenwaste.com/sustainability/esg-reporting/ y globalreporting.org/standards/.
- 3** Consulte greenwaste.com/sustainability/esg-reporting/ y sb-tcdf.org/recommendations/.
- 4** Consulte greenwaste.com/sustainability/esg-reporting/ y science-based-targets.org/standards-and-guidance/.
- 5** Consulte gresb.com/nl-es/.
- 6** Consulte calrecycle.ca.gov/swfacilities/rdreporting/.
- 7** Consulte recyclingcertification.org/certified-facilities/.
- 8** Consulte greenwaste.com/privacy-policy/ y greenwaste.com/terms-of-service/.
- 9** Sujeto a la disponibilidad de la cadena de suministro.
- 10** El total de energía renovable vendida a la red incluye la generación de nuestra Planta de Digestión de Energía Renovable GreenWaste, así como la generación solar de nuestra Planta de Recuperación de Recursos GreenWaste Zanker y nuestra Planta Regional de Mantenimiento y Reparación GreenWaste San José.
- 11** El cuestionario proporcionado a las partes interesadas incluía: *Pregunta 1:* Por favor, priorice cada uno de los siguientes aspectos en relación con las operaciones y servicios empresariales de GreenWaste; y *Pregunta 2:* Por favor, valore la importancia de cada uno de los siguientes aspectos en relación con el impacto potencial de GreenWaste sobre las personas, la sociedad y/o el medio ambiente. Las definiciones proporcionadas fueron: *Economía circular:* gestión de materiales que maximiza la recuperación de recursos y minimiza los residuos. *Cambio climático:* descarbonización de las actividades y elaboración de estrategias de resiliencia ante un clima cambiante. *Eficiencia operativa:* optimizar el uso de combustible, electricidad y otros consumos en las operaciones. *Uso y gestión del suelo:* garantizar que las actividades sean compatibles con un mundo natural próspero y diverso. *Agua y efluentes:* abastecimiento, consumo y eliminación responsables de los recursos hídricos. *Calidad del aire:* minimizar la emisión de contaminantes atmosféricos como el polvo o las partículas de combustible procedentes de las operaciones. *Innovación y liderazgo medioambientales:* desarrollar e implantar nuevas tecnologías y procesos para avanzar en la recuperación sostenible de los recursos. *Cadena de suministro:* garantizar la transparencia, la resistencia y los derechos humanos en la cadena de suministro. *Compromiso con la comunidad:* participación social a través de eventos, patrocinios, voluntariado y divulgación educativa. *Salud comunitaria, seguridad y justicia medioambiental:* ser un buen vecino corporativo para todas las comunidades afectadas por las operaciones, independientemente de su procedencia. *Contribuciones y defensa política:* compromiso político transparente y ético, incluida la defensa de la legis-

- lación para el bien de la sociedad. *Retención de empleados y cultura de inclusión:* celebración de los empleados y sus contribuciones a una cultura empresarial próspera. *Salud y seguridad en el lugar de trabajo:* prácticas diligentes que defiendan la seguridad y el bienestar de los trabajadores. *Prácticas laborales y bienestar de los trabajadores:* implicar de forma justa a los trabajadores y representantes a través de la consulta, la negociación y la oferta de un preaviso razonable para los cambios operacionales impactantes. *Ciberseguridad y resiliencia de la infraestructura de TI:* salvaguardar de forma proactiva los datos y las transacciones de los clientes.
- 12** Consulte greenwaste.com/sustainability/esg-reporting/.
 - 13** Incluye los criterios de la Red de Empresas Ecológicas de California, LEED O&M y otros.
 - 14** GreenWaste no es el titular de los derechos de propiedad intelectual. Consulte blue-jeansgogreen.org.
 - 15** Consulte greenwaste.com/innovation/.
 - 16** “Plásticos #1-7” incluye PET, HDPE, LDPE y PP. “Otros plásticos” incluyen los plásticos rígidos, los plásticos bivalvos/termoformados y otros plásticos no incluidos ya en Plásticos #1-7.
 - 17** Consulte omri.org.
 - 18** Nuestros esfuerzos de reciclaje evitaron más de 897,000 mt- CO₂e de emisiones según el modelo WARM de la EPA.
 - 19** Mediante el proceso de digestión anaerobia y a través de la sustitución de electricidad generada a partir de combustibles fósiles en la red, evitamos más de un emisiones estimadas en 21,000 mtCO₂e según la Calculadora de Beneficios del Programa de Productos Orgánicos de la CARB.
 - 20** Al mantener los residuos orgánicos fuera del vertedero, nuestros productos de compostaje evitan unas emisiones estimadas en casi 97,000 mtCO₂e según la calculadora de beneficios del programa de productos orgánicos de la CARB.
 - 21** El TRIR, también conocido como índice total de lesiones registrables, utiliza el número de lesiones registrables según la definición de la OSHA e incluye las horas trabajadas por los contratistas. Se calcula como el número de incidencias x 200,000 dividido por el total de horas.
 - 22** LTIR, Índice de lesiones con tiempo perdido, utiliza el número de lesiones que provocan al menos un día de trabajo perdido según la definición de la OSHA. Se calcula como el número de incidencias x 200,000 dividido por el total de horas trabajadas.

Índice de contenidos GRI

GreenWaste ha comunicado la información citada en este índice de contenido GRI para el periodo comprendido entre el 1 de enero de 2024 y el 31 de diciembre de 2024 con referencia a los Estándares GRI. GRI 1: Fundamento 2021 utilizado.

GRI 2: Información general

Número de Divulgación	Título de Divulgación	Respuesta
2-1	Detalles de la organización	
a.	Nombre legal	MIP V Waste, LLC dba GreenWaste
b.	Empresa pública o privada y forma jurídica de la empresa	Empresa privada LLC
c.	Ubicación de la sede	San Jose, CA
d.	Países de operación	Estados Unidos
2-2	Entidades incluidas en la memoria de sostenibilidad de la organización	
a.	Entidades incluidas en los informes ESG	GreenWaste Recovery, LLC; Zanker Road Resource Management, LLC, Zero Waste Energy Development, LLC; G W Debris Services, LLC; GreenWaste of Palo Alto, LLC
b.	Si también se incluyen entidades en los informes financieros de la empresa (solo públicos) en los informes ESG o si no, explique las diferencias	N/A
c.	Si tiene varias entidades, explique el enfoque utilizado para consolidar la información ESG, incluyendo:	
c.i	Ajustes por intereses minoritarios	N/A
c.ii	Cómo tienen en cuenta los datos las fusiones, adquisiciones y ventas de activos	N/A
c.iii	Si el enfoque difiere entre las divulgaciones generales de GRI y los temas materiales	Nuestro enfoque no difiere.
2-3	Periodo de presentación de informes, frecuencia y punto de contacto (cont.)	
a.	Fechas de inicio/fin de los informes ESG y frecuencia	Informe anual, del 1 de enero de 2024 al 31 de diciembre de 2024
b.	Periodo de información financiera (solo público)	N/A
c.	Fecha de publicación del informe ESG	22 de Abril de 2025



Índice de contenidos GRI

GRI 2: Información general

Número de Divulgación	Título de Divulgación	Respuesta
2-3	Periodo de notificación, frecuencia y punto de contacto	
	d. Contacto para preguntas sobre el informe	esg@greenwaste.com
2-4	Reformulación de la información	
	a. Cualquier reformulación de la información del período de información anterior. Si no hay reformulación, anunciarlo.	2024 es el tercer año que GreenWaste informa con referencia a GRI; no se incluyen reformulaciones de informes anteriores.
	a.i Las razones de las reformulaciones.	N/A
	a.ii El efecto de las reformulaciones	N/A
2-5	Garantía externa	
	a. Política de garantía externa, incluyendo si el máximo órgano de gobierno (HGB) y los altos ejecutivos (SE) están implicados	Véase Nuestro programa de sostenibilidad, pág. 4 . Los datos de los informes de emisiones de años anteriores han sido verificados externamente por un tercero independiente. La verificación de los datos para el año de notificación 2024 se ha completado antes de su publicación.
	b.i Enlace o referencia al informe de verificación externa	
	b.ii Descripción de lo que se ha asegurado, sobre qué base, las normas de garantía utilizadas, el nivel de garantía obtenido y cualquier limitación.	
	b.iii Descripción de la relación entre la empresa y el proveedor de seguros (nivel de independencia)	
2-6	Actividades, cadena de valor y otras relaciones comerciales	
	a. El sector o sectores específicos en los que operamos	562111: Recogida y/o transporte en combinación con la eliminación de materiales de desecho no peligrosos; 562920: Explotación de instalaciones para separar y clasificar materiales reciclables de flujos de residuos no peligrosos y/o para clasificar materiales reciclables mezclados; 562219: Instalaciones de tratamiento y eliminación de residuos no peligrosos; 325315-Fabricación de compost
	b. Descripción de la cadena de valor, incluyendo:	Consulte la página Instalaciones para obtener información detallada sobre la actividad y el mercado.
	b.i Actividades de la empresa, productos, servicios y mercados atendidos	
	b.ii Actividades previas/cadena de suministro	
	b.iii Entidades derivadas, incluidos clientes y distribuidores	
	c. Otras relaciones comerciales relevantes, incluidos los socios comerciales	



Índice de contenidos GRI

GRI 2: Información general

Número de Divulgación	Título de Divulgación	Respuesta
-----------------------	-----------------------	-----------

2-6	Actividades, cadena de valor y otras relaciones comerciales (cont.)	
	d. Descripción de cualquier cambio significativo con respecto al período del informe anterior	Consulte la página Instalaciones para obtener información detallada sobre la actividad y el mercado.
2-7	Empleados	
	a. N° total de empleados, por sexo, por región	1023 en total a tiempo completo y parcial, con 172 empleadas permanentes, 850 empleados permanentes y 1 permanente no especificado. Todos los empleados están ubicados en Estados Unidos. No hay datos demográficos disponibles para 9 empleados temporales.
	b.i.-v N° de empleados fijos, temporales, con horas no garantizadas, a tiempo completo y a tiempo parcial, con desglose por sexo, por región	1023 permanentes, incluidos 2 regulares a tiempo parcial, todos con base en Estados Unidos. Desglose no disponible para empleados contratados y temporales.
	c. Metodologías y supuestos utilizados para compilar los datos	Depende de la revelación del empleado en el momento de la contratación.
	c.i ¿Se presentan los datos como recuento de efectivos o ETC u otra metodología?	Recuento
	c.ii Si los datos se presentan al final del período de información, como promedio de todo el período de información o presentados de otra manera.	Presentado a 31 de Diciembre de 2024 (fin del periodo de referencia).
	d. Cualquier información contextual necesaria para explicar los datos	
	e. Describa cualquier fluctuación significativa en el n° de empleados y las razones de las fluctuaciones	N/A
2-9	Estructura y composición de la gobernanza	
	a. Describa la estructura de gobierno, incluidos los comités del HGB	Véase Actualizaciones de la gobernanza, p. 5 . El consejo está estructurado en seis miembros con derecho a voto, de los cuales tres son independientes, y un miembro sin derecho a voto. El consejo incluía un 40 % de diversidad de género y un 60 % de diversidad étnica y solo cinco (dos independientes) miembros con derecho a voto al final del periodo del informe.
	b. Enumere los comités del HGB responsables de la toma de decisiones y supervisión de la gestión de los impactos sobre ESG	
	c. Composición del HGB y sus comités por:	
	c.i Miembros ejecutivos y no ejecutivos;	
	c.ii Independencia	
	c.iii Permanencia de los miembros	



Índice de contenidos GRI

GRI 2: Información general

Número de Divulgación	Título de Divulgación	Respuesta
2-9	Estructura y composición de la gobernanza (cont.)	
c.iv	Nº de otros cargos y compromisos significativos mantenidos por cada miembro y la naturaleza de los compromisos	Véase Actualizaciones de la gobernanza, pg 5.
c.v	Género	
c.vi	Grupos sociales infrarrepresentados	
c.vii	Competencias relevantes para el impacto de GreenWaste	
c.viii	Representación de las partes interesadas	
2-11	Presidente del máximo órgano de gobierno	
a.	Si el presidente del HGB es también un alto ejecutivo (SE)	El Presidente del Consejo no es un alto ejecutivo de GreenWaste.
b.	Si el presidente es también un SE, explique su función directiva, las razones del acuerdo y cómo se previenen y mitigan los conflictos de intereses.	N/A
2-12	Papel del máximo órgano de gobierno en la supervisión de la gestión de los impactos	
a.	Describa el papel del HGB y de los SE en el desarrollo, la aprobación y la actualización del propósito, las declaraciones de valor o misión, las estrategias, las políticas y los objetivos de GreenWaste relacionados con ESG.	Véase el Acuerdo de Servicios de la Junta Directiva.
b.	Describa el papel del HGB en la supervisión de la diligencia debida/ otros procesos para identificar y gestionar los impactos de GreenWaste en ESG, incluyendo:	
b.i.	Si el HGB se compromete con las partes interesadas y cómo lo hace	
b.ii.	Cómo considera el HGB los resultados de estos procesos	
c.	Describa el papel del HGB en la revisión de la eficacia de los procesos GreenWaste descritos en 2-12 b., e informe de la frecuencia de revisión	



Índice de contenidos GRI

GRI 2: Información general

Número de Divulgación	Título de Divulgación	Respuesta
2-13	Delegación de la responsabilidad de gestionar los impactos	
a.	Describa cómo delega el HGB la responsabilidad de gestionar los impactos de GreenWaste en el ESG, incluyendo:	Consulte nuestras políticas de gobierno en nuestra página web.
a.i.	Si el HGB ha designado alguna SE responsable de la gestión de impactos	
a.ii	Si el HGB ha delegado la responsabilidad de la gestión de impactos a otros empleados	
b.	Describa el proceso y la frecuencia para que los SE u otros empleados informen al HGB sobre la gestión de los impactos en ESG	
2-14	Papel del máximo órgano de gobierno en los informes de sostenibilidad	
a.	Si el HGB es responsable de revisar y aprobar la información ASG del informe, incluidos los temas materiales. En caso afirmativo, describa el proceso de revisión y aprobación de la información ESG	Véase la Carta del Comité de Medio Ambiente y Sostenibilidad.
b.	Si el HGB no es responsable de revisar y aprobar la información del ESG, incluidos los temas de materiales, explique la razón	
2-15	Conflictos de intereses	
a.	Describa los procesos para que el HGB garantice que los conflictos de intereses se previenen y mitigan	Véase el Acuerdo de Servicios de la Junta Directiva.
b.	Informe si los conflictos de intereses se revelan a las partes interesadas, incluyendo, como mínimo, los conflictos relacionados con:	
b.i.	Membresía transversal	
b.ii.	Participación cruzada con proveedores y otras partes interesadas	
b.iii.	Existencia de accionistas mayoritarios	
b.iv.	Partes relacionadas, sus relaciones, transacciones y saldos pendientes	



Índice de contenidos GRI

GRI 2: Información general

Número de Divulgación	Título de Divulgación	Respuesta
2-16	Comunicación de preocupaciones críticas	
a.	Describa si/cómo se comunican las preocupaciones críticas al HGB	Véase el Manual del Empleado en nuestra página web . Durante el periodo del informe se presentaron tres informes de Señales de alerta, todos los cuales fueron revisados por la Junta, investigados y resueltos de nuevo, o retirados.
b.	Informe del nº total y la naturaleza de las preocupaciones críticas que se comunicaron al HGB durante el periodo de referencia	
2-21	Ratio de compensación total anual	
a.	Indique la relación entre la compensación total anual de la persona mejor pagada de la organización y la compensación total anual media de todos los empleados (excluida la persona mejor pagada).	7.15:1
b.	Indique la relación entre el incremento porcentual de la compensación total anual de la persona mejor pagada de la organización y el incremento porcentual medio de la compensación total anual de todos los empleados (excluida la persona mejor pagada).	1.14:1
2-22	Declaración sobre la estrategia de desarrollo sostenible	
a.	Declaración del HGB o de la mayoría de las SE sobre la relevancia de los ESG para GreenWaste y su estrategia ESG	Véase Nuestro programa de sostenibilidad 2023, pg 4 .
2-23	Compromisos políticos	
a.	Describa los compromisos políticos para una conducta empresarial responsable, incluyendo:	Consulte nuestras políticas de gobierno en nuestra página web .
a.i.	Los instrumentos intergubernamentales autorizados a los que hacen referencia los compromisos	
a.ii.	Si los compromisos estipulan la realización de la diligencia debida	
a.iii.	Si los compromisos estipulan aplicar el principio de precaución	
a.iv.	Si los compromisos estipulan el respeto de los derechos humanos	N/A
b.	Describa su compromiso político específico con el respeto de los derechos humanos, incluyendo:	Consulte nuestra Política de derechos humanos .
b.i.	Derechos humanos internacionalmente reconocidos que cubre el compromiso	

Índice de contenidos GRI

GRI 2: Información general

Número de Divulgación	Título de divulgación	Respuesta
2-23	Compromisos políticos (cont.)	
b.ii	Categorías de partes interesadas, incluidos los grupos de riesgo o vulnerables, a los que se presta especial atención en el compromiso	Consulte nuestra Política de derechos humanos.
c.	Proporcione enlaces a los compromisos políticos si están disponibles públicamente o, si no lo están, explique por qué	
d.	Informe del nivel al que se aplicó cada uno de los compromisos políticos dentro de GreenWaste y si se trata del nivel más alto	
e.	Informe de la medida en que los compromisos políticos se aplican a las actividades de GreenWaste y a sus relaciones comerciales.	Consulte nuestras políticas de gobierno en nuestra página web.
f.	Describa cómo se comunican los compromisos políticos a los trabajadores, socios empresariales y otras partes relevantes	
2-24	Integración de los compromisos políticos	
a.	Describa cómo se integran los compromisos políticos para una conducta empresarial responsable en todas las actividades y relaciones comerciales de GreenWaste, incluyendo:	
a.i.	Cómo se asigna la responsabilidad de aplicar los compromisos en los distintos niveles de GreenWaste	
a.ii.	Cómo GreenWaste's integra los compromisos en las estrategias organizativas, las políticas operativas y los procedimientos operativos.	Consulte nuestras políticas de gobierno en nuestra página web.
a.iii.	Cómo GreenWaste pone en práctica sus compromisos con y a través de las relaciones comerciales	
a.iv.	La formación que imparte la organización sobre la aplicación de los compromisos	
2-25	Proceso para remediar los impactos negativos	
a.	Describa los compromisos para proporcionar o cooperar en la remediación de los impactos negativos que GreenWaste identifique que ha causado o a los que ha contribuido.	Véase Antiacoso, no discriminación y antirrepresalias en el manual del empleado.

Índice de contenidos GRI

GRI 2: Información general

Número de Divulgación	Título de divulgación	Respuesta
2-25	Proceso para remediar los impactos negativos (cont.)	
b.	Describa el enfoque adoptado para identificar y abordar las reclamaciones, incluidos los mecanismos de reclamación que GreenWaste ha establecido o en los que ha participado.	
c.	Describa otros procesos mediante los cuales GreenWaste prevé o coopera en la remediación de impactos negativos identificados como causantes o contribuyentes	Véase Antiacoso, no discriminación y antirrepresalias en el manual del empleado.
d.	Describa cómo las partes interesadas que son los usuarios previstos de los mecanismos de reclamación participan en el diseño, la revisión, el funcionamiento y la mejora de estos mecanismos.	
e.	Describa cómo GreenWaste realiza el seguimiento de la eficacia de los mecanismos de reclamación y otros procesos de remediación, e informe de ejemplos de su eficacia, incluidos los comentarios de las partes interesadas.	
2-26	Mecanismos para solicitar asesoramiento y plantear inquietudes	
a.	Describa el mecanismo para que los individuos:	
a.i.	Busquen asesoramiento sobre políticas y prácticas para una conducta empresarial responsable	Véase Antiacoso, no discriminación y antirrepresalias en el manual del empleado.
a.ii.	Planteen inquietudes sobre la conducta empresarial de GreenWaste	

Índice de contenidos GRI

GRI 2: Información general

Número de Divulgación	Título de divulgación	Respuesta
2-28	Asociación de miembros	
a.	Informe de las asociaciones industriales, otras asociaciones de miembros y organizaciones de defensa nacionales o internacionales en las que GW participe de forma significativa	<p>En California, actualmente somos miembros de:</p> <ul style="list-style-type: none"> • California Compost Coalition (CCC) • California Resource Recovery Association (CRRRA) • Resource Recovery Coalition of California (RRCC) • Northern California Recycling Association (NCRA) • California Landscape Association • The Power Inn Alliance <p>A nivel nacional, somos miembros de:</p> <ul style="list-style-type: none"> • Solid Waste Association of North America (SWANA) • Construction & Demolition Recycling Association (CDRA) • Carpet America Recovery Effort (CARE) • U.S. Green Building Council (USGBC) • US Composting Council • Recycling Certification Institute (RCI) • National Stewardship Action Council
2-29	Enfoque de la participación de las partes interesadas	
a.	Describa el enfoque de la colaboración con las partes interesadas, incluyendo:	
a.i.	Las categorías de partes interesadas con las que se relaciona y cómo se identifican	Véase Nuestro programa de sostenibilidad, pág. 4.
a.ii.	El objetivo de la participación de las partes interesadas	
a.iii.	Cómo GW intenta garantizar un compromiso significativo con las partes interesadas	
3	Temas materiales 2021	
3-1	Proceso para determinar los temas materiales	Véase la evaluación de la doble materialidad, pg 8.
3-2	Lista de temas materiales	



Índice de contenidos GRI

GRI 200: Económico

Número de Divulgación	Título de divulgación	Respuesta
205	Anticorrupción 2016	
205-1	Operaciones evaluadas por riesgos relacionados con la corrupción	Véase Política anticorrupción.
205-2	Comunicación y formación sobre políticas y procedimientos anticorrupción	
205-3	Incidentes de corrupción confirmados y medidas adoptadas	
206	Comportamiento anticompetitivo 2016	
206-1	Acciones legales por comportamiento anticompetitivo, antimonopolio y prácticas monopolísticas	Ninguna.

GRI 300: Medio ambiente

Número de Divulgación	Título de divulgación	Respuesta
301	Materiales 2016	
301-1	Materiales utilizados por peso o volumen	En 2024, vendimos más de 166,000 toneladas de compost y más de 21,000 toneladas de mantillo a nuestros clientes de toda California. Véase Circularidad: Recuperación y desvío, pág. 14.
301-2	Materiales de entrada reciclados utilizados	
301-3	Productos recuperados y sus materiales de empaque	
302	Energía 2016	
302-1	Consumo de energía dentro de la organización	Se consumieron 442,484.8 GJ, de los que 363,756.9 GJ procedían de fuentes renovables. 53914.7 GJ se dedicaron a electricidad, calefacción y/o refrigeración.
302-2	Consumo de energía fuera de la organización	

Índice de contenidos GRI

GRI 300: Medio ambiente

Número de Divulgación	Título de divulgación	Respuesta
	302-3 Intensidad energética	0.35 GJ/tonelada de material recuperado
303	Agua y efluentes 2018	
	303-1 Interacciones con el agua como recurso compartido	Nuestra agua procede principalmente de pozos in situ o de fuentes de terceros. Utilizamos agua reciclada en varios de nuestros emplazamientos para el lavado de camiones, la supresión del polvo y las aplicaciones de proceso, incluida la escorrentía recogida en cuencas de detención para su reutilización. GreenWaste cumple la normativa aplicable para el uso responsable del agua.
	303-2 Gestión de los impactos relacionados con los vertidos de agua	Las instalaciones con permiso de vertido controlan las sustancias prioritarias de acuerdo con los requisitos del permiso y la normativa. Nuestro personal está formado para identificar, responder y prevenir fugas o posibles fugas.
	303-3 Extracción de agua (MI)	405 MI retirados en total. 222 MI retirados de las aguas subterráneas y el resto de terceros.
	303-4 Descarga de agua (MI)	4 MI de vertido medido según el permiso de aguas residuales, incluyendo 2 MI al alcantarillado y 2 MI a vertido fuera del emplazamiento. No se exige la medición del vertido de aguas pluviales.
304	Biodiversidad 2016	
	304-1 Lugares operativos en propiedad, arrendados, gestionados en zonas protegidas o adyacentes a ellas y zonas de alto valor para la biodiversidad fuera de las zonas protegidas	Nuestra planta de recuperación de recursos GreenWaste Zanker está situada junto al Refugio Nacional de Vida Silvestre Don Edwards de la Bahía de San Francisco, que contiene terrenos pantanosos sensibles y proyectos de restauración de la costa en curso.
	304-2 Impactos significativos de las actividades, productos y servicios en la biodiversidad	GreenWaste cumple la normativa medioambiental relativa a la construcción, el mantenimiento y las operaciones de nuestras instalaciones en las proximidades de este emplazamiento. No hubo impactos negativos atribuidos a nuestras operaciones durante el periodo del informe.

Índice de contenidos GRI

GRI 300: Medio ambiente

Número de Divulgación	Título de divulgación	Respuesta
304	Biodiversidad 2016 (cont.)	
304-3	Hábitats protegidos o restaurados	Nos asociamos con el Observatorio de Aves de la Bahía de San Francisco para apoyar sus proyectos de restauración a lo largo de los entornos de las marismas saladas de la Bahía de San Francisco. Han utilizado nuestras enmiendas del suelo para restaurar el hábitat crítico del ecotono marisma-tierra alta para especies en peligro. Las enmiendas que proporcionamos mejoran la calidad del suelo, la retención de humedad y la resistencia a las semillas de plantas invasoras, lo que permite a nuestros socios invertir más en la siembra y plantación de plantas autóctonas restauradoras. Además, cooperamos con el USDA APHIS en la gestión de depredadores in situ para minimizar la depredación de especies en las zonas protegidas vecinas.
304-4	Especies de la Lista Roja de la UICN y de la lista nacional de conservación con hábitat en zonas afectadas por las operaciones	No se ha demostrado que nuestras operaciones afecten a los hábitats de las especies sensibles.
305	Emisiones 2016	
305-1	Emisiones directas (Alcance 1) de GEI	
305-2	Emisiones de GEI indirectas de la energía (Alcance 2)	Véase Crecimiento e Impacto: El camino hacia la descarbonización, pág. 9.
305-3	Otras emisiones de GEI indirectas (Alcance 3)	
305-4	Intensidad de las emisiones de GEI	0,0049 tCO ₂ e/tonelada de material recuperado
305-5	Reducción de las emisiones de GEI	Véase Crecimiento e Impacto: El camino hacia la descarbonización, pág. 9.
305-6	Emisiones de sustancias que agotan la capa de ozono (SAO)	
305-7	Óxidos de nitrógeno (NOx), óxidos de azufre (SOx) y otros contaminantes atmosféricos significativos	No se calcula actualmente.
306	Residuos 2020	
306-1	Generación de residuos e impactos significativos relacionados con los residuos	Véase Circularidad: recuperación y desvío, pg 13. Se desviaron 1,265,140 toneladas de residuos y se eliminaron 525,139 toneladas antes del procesamiento en el mercado final. Tras el procesamiento en el mercado final, se eliminaron 144,421 toneladas adicionales.
306-2	Gestión de los impactos significativos relacionados con los residuos	



Índice de contenidos GRI

GRI 300: Medio ambiente

Número de Divulgación	Título de divulgación	Respuesta
306	Residuos 2020	
306-3	Residuos generados	Véase Circularidad: recuperación y desvío, pg 13 . Se desviaron 1,265,140 toneladas de residuos y se eliminaron 525,139 toneladas antes del procesamiento en el mercado final. Tras el procesamiento en el mercado final, se eliminaron 144,421 toneladas adicionales.
306-4	Residuos desviados de la eliminación	
306-5	Residuos dirigidos a la eliminación	

GRI 400: Social

Número de Divulgación	Título de divulgación	Respuesta
401	Empleo 2016	
401-1	Nuevas contrataciones y rotación de empleados	Véase Acceso e inclusión en GreenWaste, pág. 16 . En 2024 hubo 38 empleados netos menos y una tasa de rotación del 17.4%. Actualmente no se hace un seguimiento del uso de las prestaciones por licencia parental.
401-2	Prestaciones ofrecidas a los empleados a tiempo completo que no se ofrecen a los empleados temporales o a tiempo parcial	
401-3	Licencia parental	
403	Salud y seguridad en el trabajo 2018	Consulte nuestra Política general de seguridad y las Normas de salvamento .
403-1	Sistema de gestión de la salud y la seguridad en el trabajo	
403-2	Identificación de peligros, evaluación de riesgos e investigación de incidentes	
403-3	Servicios de salud ocupacional	
403-4	Participación, consulta y comunicación de los trabajadores en materia de salud y seguridad en el trabajo	
403-5	Formación de los trabajadores sobre salud y seguridad en el trabajo	
403-6	Promoción de la salud de los trabajadores	



Índice de contenidos GRI

GRI 400: Social

Número de Divulgación	Título de divulgación	Respuesta
403	Salud y seguridad en el trabajo 2018 (cont.)	
403-7	Prevención y mitigación de los impactos sobre la salud y la seguridad en el trabajo directamente vinculados por las relaciones comerciales	Consulte nuestra Política general de seguridad y las Normas de salvamento .
403-8	Trabajadores cubiertos por un sistema de gestión de la salud y la seguridad en el trabajo	
403-9	Lesiones laborales	No hubo víctimas mortales. Los empleados y los temporales/contratistas trabajaron un total de 2,419,490 y 63,094 horas respectivamente. TRIR: 2.07 por 200,000. Las lesiones y las enfermedades profesionales se contabilizan conjuntamente.
403-10	Enfermedad relacionada con el trabajo	
405	Diversidad e Igualdad de Oportunidades 2016	
405-1	Diversidad de los órganos de gobierno y de los empleados	Véase Acceso e inclusión en GreenWaste, pág. 16 . Nuestros empleados pertenecen a los siguientes grupos de edad: 18-24 años: 100, 25-34: 254, 35-44: 259, 45-54: 228, 55+: 189.
413	Comunidades locales 2016	
413-1	Operaciones con participación de la comunidad local, evaluaciones de impacto y programas de desarrollo	Véase Compromiso con la comunidad, pg 18 .
413-2	Operaciones con importantes repercusiones negativas reales y potenciales sobre comunidades locales	
418	Privacidad del cliente 2016	
418-1	Quejas fundamentadas sobre violaciones de la privacidad de los clientes y pérdidas de datos de clientes	Ninguna